



М. Б. Успенская

Православный Свято-Тихоновский
гуманитарный университет,
Новокузнецкая ул., 23Б, Москва, 115184,
Россия
[usmarus@yandex.ru]

St. Tikhon's Orthodox University
for the Humanities,
23B Novokuznetskaya st., Moscow, 115184,
Russia
[usmarus@yandex.ru]

Петроглифы-невидимки острова Шойрукшин

Статья поступила 02.10.2024, доработана 03.11.2024, принята 14.11.2024

Для цитирования: Успенская М.Б. Петроглифы-невидимки острова Шойрукшин. *Первобытная археология. Журнал междисциплинарных исследований.* 2024 (2), 120–141. DOI: 10.31600/2658-3925-2024-2-120-141

For citation: Uspenskaya M.B. Invisible petroglyphs of Shoyrukshin Island. *Prehistoric Archaeology. Journal of Interdisciplinary Studies.* 2024 (2), 120–141 (in Russ.). DOI: 10.31600/2658-3925-2024-2-120-141

Резюме. В статье впервые представлены результаты фиксации изображений, обнаруженных автором в 2011–2012 гг. на скальном выступе (Камень) острова Шойрукшин в 17 м к северу от павильона «Бесовы Следки». В процессе реконструкции павильона поверхность Камня была повреждена, и теперь публикуемые данные являются единственным источником для исследователей. Все выводы о наличии и очертаниях изображений получены на основе выполненных автором в 2011–2017 гг. тканевых копий и фотографий; в отдельных случаях к анализу контуров привлечены аналогии с петроглифами основного скопления. Многовариантность интерпретации представленных данных и неоднозначность выводов неизбежны при исследовании скальных полотен с сильной степенью деградации.

Ключевые слова: наскальное искусство, петроглифы, Белое море, Карелия, остров Шойрукшин, Бесовы Следки.

Uspenskaya M. B. Invisible petroglyphs of Shoyrukshin Island. The article for the first time presents the results of recording the images discovered by the author in 2011–2012 on a rocky ledge (designated here as Stone) of Shoyrukshin island, 17 m north of the “Besovy Sledki” pavilion. During the reconstruction of the pavilion, the surface of the Stone was damaged, and now the published data is the only source for researchers. All conclusions about the presence and outlines of images were obtained on the basis of fabric copies and photographs made by the author in 2011–2017; in some cases, analogies with petroglyphs of the main cluster were used to analyze the contours. The multivariance of the interpretation of the presented data and the ambiguity of conclusions are inevitable when studying rock canvases with a strong degree of degradation.

Keywords: rock art, petroglyphs, White Sea, Karelia, Shoyrukshin island, Besovy Sledki.

Введение

В статье излагаются результаты фиксации изображений, обнаруженных автором в 2011–2012 гг. на острове Шойрукшин (низовья реки Выг, Беломорский район Карелии), на скальном выступе, находящемся в 17 м к северу от павильона «Бесовы Следки». Этот выступ далее будет именоваться Камнем. В процессе реконструкции павильона поверхность Камня была повреждена, и публикуемые ниже данные являются теперь единственным источником для исследователей.

Камень имеет два гребня и плоскую часть (рис. 1). Длина всего массива (запад — восток) около 6–7 м, высота гребней приближается к 1,5 м. Ширина плоской части, на которой автором и были выявлены изображения, составляет в среднем 1,5 м. Скальное полотно вытянуто в направлении юг — север: протяжённость его от основания до вершины серого дугообразного пятна составляет 4,75 м. Естественная трещина (продольное углубление) делит поверхность на две половины (западную и восточную) примерно в равном отношении, и только на расстоянии около метра от основания западная часть скального полотна начинает расширяться, а уже у самого основания ширина её превышает ширину восточной почти в два раза. Южная (нижняя) часть как бы составлена из двух разделённых трещиной и различающихся цветом полей — преимущественно серого (рис. 2, поле А) и жёлтого (рис. 2, поле В) оттенков (последнее было скрыто густым слоем травы и мха и расчищено мною в 2012 г.). Поле В имеет переменную кривизну, то есть имеются как вогнутые, так и выпуклые участки.

Даже при самом тщательном, пристрастном осмотре поверхности Камня как в 2011 г., так и годом позже следы изобразительной деятельности на нём оставались невидимыми. Разного рода отложения, накипной лишайник, почти сплошь покрывавший Камень, и просто грязь надёжно скрывали выбитые фигуры. Маленькое, не более 1,5–2 см, тёмное продолговатое пятно (рис. 3, выделено овалом) привлекло моё внимание, к тому же участок казался вполне подходящим для нанесения изображений, поэтому практически вслепую на камне



Рис. 1. Скальный выступ (далее — Камень), на поверхности которого в 2011 году автором настоящей статьи обнаружены изображения. На фотографии автор
 Fig. 1. A rocky ledge (hereafter Stone), on the surface of which in 2011 the author of this article discovered images. The author is on the photo

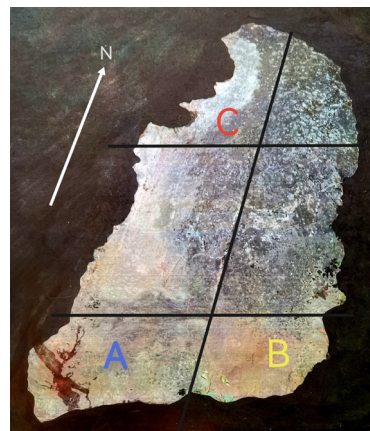


Рис. 2. Плоская часть Камня, на которой найдены изображения. Выделены поля А, В и С
 Fig. 2. The flat part of the Stone on which images were found. Fields A, B and C are highlighted

была закреплена плотная палаточная ткань (та, что оказалась под рукой) и произведена натирка её восковым мелом — так была получена первая копия.

Спустя год (в 2012 г.) мной было сделано ещё несколько копий полей А и С и получены первые фотографии полей А, В и С (Успенская 2014: 184–201, 212–220, 254–255).

В 2012 г. наличие на Камне выбитых фигур (поле А) было подтверждено экспедицией Петрозаводского государственного университета при проведении разведочных работ рядом с павильоном «Бесовы Следки». Скальный выступ изучался под чёрной плёнкой путём создания эффекта бокового освещения (Жульников 2020: 26).

В течение нескольких последующих лет мной было выполнено более пятнадцати тканевых копий отдельных участков скальной поверхности Камня (копирование происходило летом, осенью и зимой) и, кроме того, получены качественные фотографии (в том числе ночные, с использованием двух фонарей) некоторых изображений.

Выявленные и предполагаемые изображения

Поле А

Первая же копия (рис. 3), сделанная на ещё не расчищенной поверхности Камня, показала наличие на ней выбитых изображений — двух лосей и «скобки» над первым лосем. «Скобка» (7×7 см) имеет сходство с фигурой, выбитой под одним из больших лебедей на центральном камне Бесовых Следков



Рис. 3. Первая копия (поле А): фигуры 1, 2 и 3. Выполнена в августе 2011 г. на плотной палаточной ткани с использованием воскового мела

Fig. 3. First copy (field A): figures 1, 2 and 3. Made in August of 2011 on thick tent fabric using wax chalk



Рис. 4. Копия центрального камня Бесовых Следков. Выполнена в 2011 г. на плотной палаточной ткани с использованием воскового мела

Fig. 4. A copy of the central stone of Besovy Sledki. Made in 2011 on thick tent fabric using wax chalk

(рис. 4, внизу) и описанной в монографии В. И. Равдоникаса как «знак в форме скобы» (Равдоникас 1938: 76).

Спустя год были получены первые фотографии поверхности скального выступа (поле А), которые показали наличие на этом участке ещё двух изображений: лодочки (рис. 5, 4) и выдры (рис. 5, 5). На контуре «выдры» при увеличении снимка на экране компьютера замечены следы пикетажа (выбивки), правая передняя лапа животного, возможно, частично по контуру проскоблена. Выдра имеет аналог в основном скоплении (рис. 4, в центре; 6).

Копии поля А, выполненные в течение последующих нескольких лет, имели следующую особенность: положение одного из лосей (далее — лось 1, рис. 5, 1) оставалось на них неизменным, в то время как положение другого (далее — лось 2, рис. 5, 2) и его очертания менялись от копии к копии (рис. 7). Проявлялись на ткани и другие, похожие на фигуры, отпечатки.

Следует особо отметить одну из этих копий. Она выполнена 24 февраля 2013 г. при температуре воздуха минус 7 °С, когда солнце подтопило ледяную плёнку на поверхности камня, и ткань (китайский тик) как основа копирования неожиданно приобрела свойства микалентной бумаги. Обращает на себя внимание контур в виде двух полукружий (рис. 8, *слева*, усилен в Photoshop). Он очень слабо просматривался на ткани и был замечен мной случайно, спустя длительное время. Контур напоминает известный «след лося» на Залавруге (рис. 8, *справа*). Однако не исключено, что на такой сложной поверхности данный контур может быть просто случайным сплетением линий.

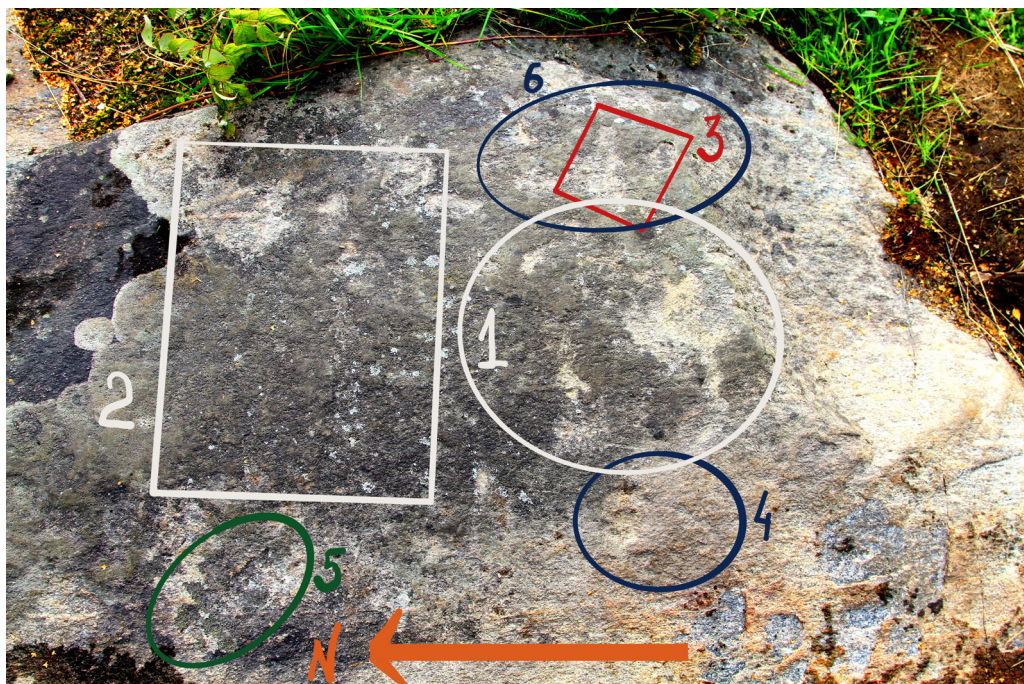


Рис. 5. Первая фотография поля А: отмечены фигуры 1–6

Fig. 5. First photo of field A: marked figures 1–6



Рис. 6. Слева группа фигур Бесовых Следков; справа «выдра», зафиксированная на Камне, поле А
Fig. 6. On the left is a group of figures of Besovy Sledki; on the right is "otter" recorded on Stone, field A

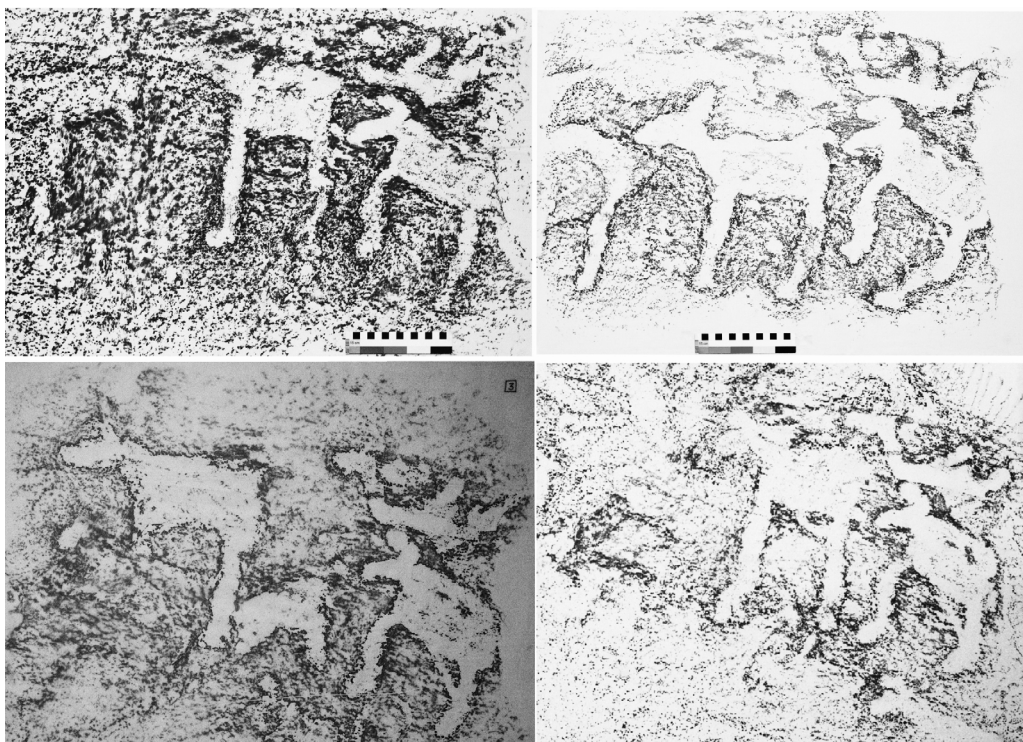


Рис. 7. Четыре копии, выполненные в разное время (хлопок, восковой мел)
Fig. 7. Four copies made at different times (cotton, wax chalk)

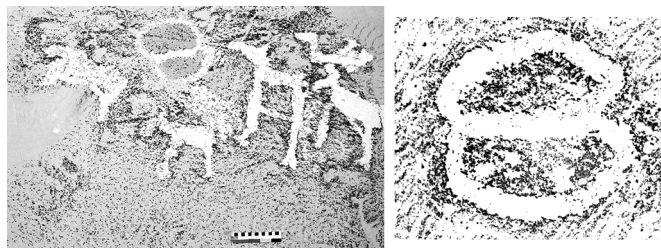


Рис. 8. Слева зимняя копия 2013 года (Камень); справа «след лося», копия (Залавруга)
 Fig. 8. On the left is a winter copy of 2013 (Stone); on the right is the "trace of an elk", a copy (Zalavruga)

Всякое копирование до некоторой степени субъективно. Поверхность скального выступа перед каждым следующим копированием расчищалась мягкой щёткой и кисточками, что не могло не повлиять на результат. В нашем случае, к тому же, использовались ткани различной толщины и плотности, с разным плетением нитей, а степень давления на восковой мел, которым ткань протиралась, варьировалась. Часто ткань обрабатывалась мелом не полностью, акцент падал на выявленный контур и ближайшие к нему окрестности. Вместе с тем какая-либо небрежность при копировании исключена: при совмещении копий с помощью прорисовки на одной кальке или на экране компьютера все проявленные на них линии частью совпадали, частью продолжали одна другую (Успенская 2014: 218–219), обнаруживая, тем самым, своего рода единство.

Похоже, что на поверхности Камня одни изображения выбиты поверх других либо по прошествии времени рядом с ними, причём прежние контуры могли уже быть покрыты очередными природными отложениями, став невидимыми для следующего мастера. Следовательно, уместно было бы говорить о *стратиграфии* изобразительного полотна поля А: выбивка — отложения — выбивка... Разновременные контуры в таком случае будут различаться характером и глубиной и оставят разные следы на ткани, а фактура окрестностей разновременных силуэтов оставит на ткани отпечатки с различающейся штриховкой, что и прослеживается на представленных в статье копиях. Помимо собственно выбивки, сканируются и особенности скальной поверхности (трещины, сколы, ледниковая штриховка, минеральные отложения и т. п.), которые в большинстве случаев автор не отделяла от общей картины, так как всегда остаётся открытым вопрос о том, не было ли включение элементов естественной фактуры скалы в создаваемое изображение умышленным.

Таким образом, серия копий, выполненных автором на протяжении нескольких лет, даёт основание полагать, что изобразительное полотно Камня многослойно и заполнялось в течение длительного времени. Следовательно, этот скальный выступ мог иметь особое значение для людей, посещавших Шойрукшин в то далёкое время.

Ряд копий и некоторые фотографии показывают наличие под передней конечностью лося 1 продолговатого пятна, очертаниями напоминающего морское животное. Визуально на поверхности Камня оно не различается (рис. 9, 10, 11, 16). На Бесовых Следках имеется аналог пары «лось — морское животное» (рис. 4, по центру справа).

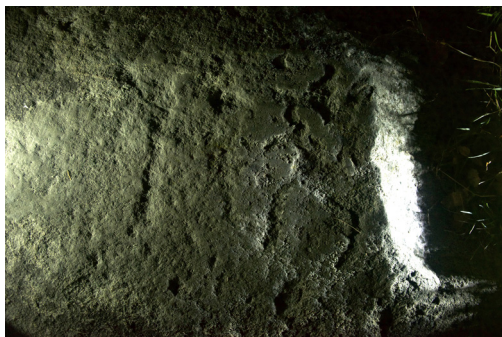


Рис. 9. Ночная фотография (поле А): у передней ноги лося 1 выбито морское животное
Fig. 9. Night photo (field A): a sea animal is depicted near the front leg of elk 1



Рис. 10. Ночная фотография (поле А), прорисовка: лось 1 и морское животное у его передней ноги
Fig. 10. Night photo (field A), drawing: elk 1 and a sea animal near its front leg

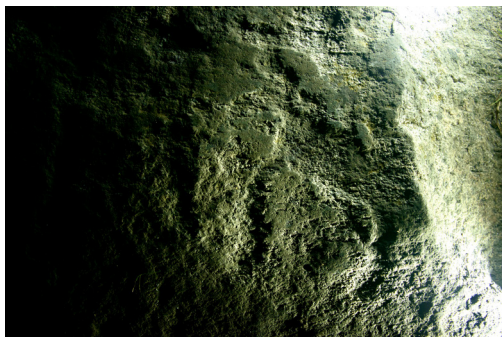


Рис. 11. Ночная фотография (поле А): лось 1
Fig. 11. Night photo (field A): elk 1

Над лосем 1 выбита фигура, первоначально интерпретированная мной как скобка, а затем как лодка (рис. 12). Однако следует заметить, что вариант «лодка», несмотря на графическое сходство с известным (и подтверждённым)

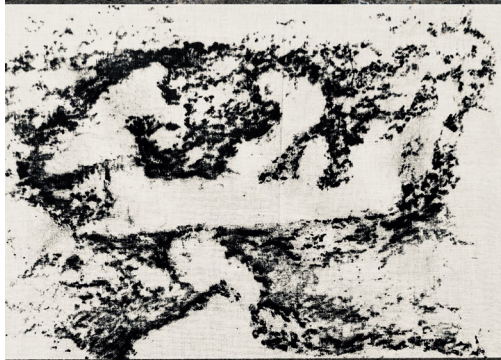


Рис. 12. Верх и середина — фрагмент поля А, фигура 6, фотография и копия; низ — копия лодки, выбитой ниже по течению реки (остров Ерпин Пудас 4)
Fig. 12. Top and middle — fragment of field A, figure 6, a photograph and a copy; bottom — a copy of a boat found downstream (Erpin Pudas 4)

изображением, имеет две слабые стороны: основание «лодки» не выбито, но является естественным углублением на скальной поверхности (складкой эрозированной поверхности), а фрагмент её («скобка») воспринимается как автономная фигура, в силу того что на большей части копий имеет в той или иной степени однородную штриховку, отличающуюся от окрестной штриховки.

Участок над лосем 1 представляется наиболее сложным для расшифровки. Похоже, что выбита цепочка фигур, которую пересекает разрушенная эрозией продольная полоска поверхности. На ночных снимках (рис. 13; 14) различается перевернутое изображение четвероногого (лосёнок?), причём возможны варианты: ориентированное влево или ориентированное вправо, либо «тянитолкай» с общим туловищем и разнонаправленными головами (рис. 15, *справа*). Вместе с тем голова ориентированного вправо лосёнка контурно совпадает с хвостом морского животного, «выбитого» у задней конечности лося (рис. 15, *слева*; 16). Похоже также, что цепочка фигур может быть продолжена влево (рис. 17, *в центре*).



Рис. 13. Поле А: область над лосем 1
Fig. 13. Field A: area above the elk 1

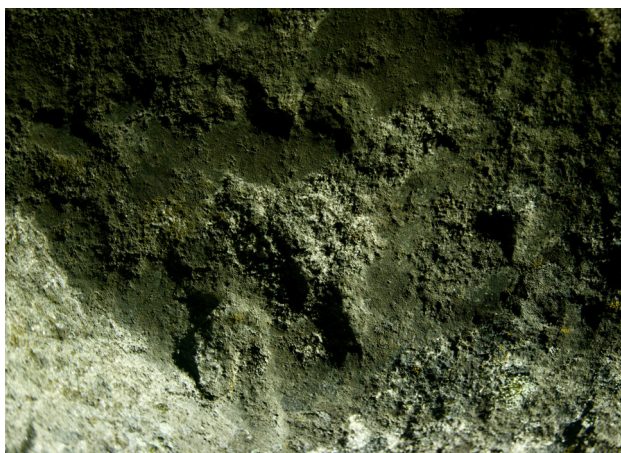


Рис. 14. Поле А: область над лосем 1
Fig. 14. Field A: area above the elk 1



Рис. 15. Поле А, прорисовка: *слева* четвероноего над лосем 1 и морское животное у задней ноги; *справа* четвероноего (два контура) над лосем 1
Fig. 15. Field A, drawing: *on the left* a quadruped above elk 1 and a sea animal near the hind leg; *on the right* is a quadruped (two outlines) above elk 1

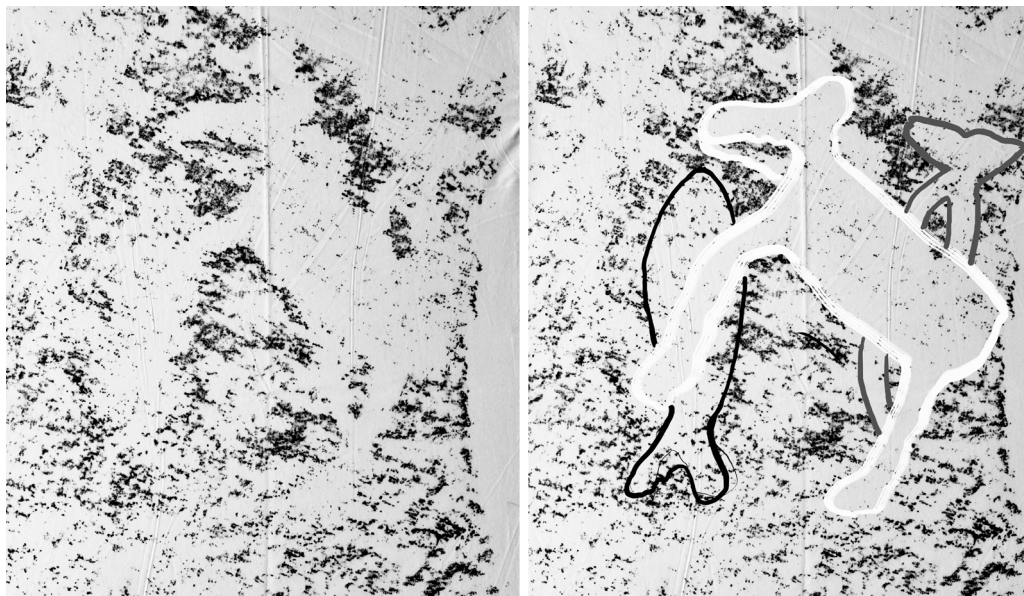


Рис. 16. Поле А: лось 1, копия (слева) и прорисовка на ней (справа)
Fig. 16. Field A: elk 1, a copy (left) and drawing on it (right)

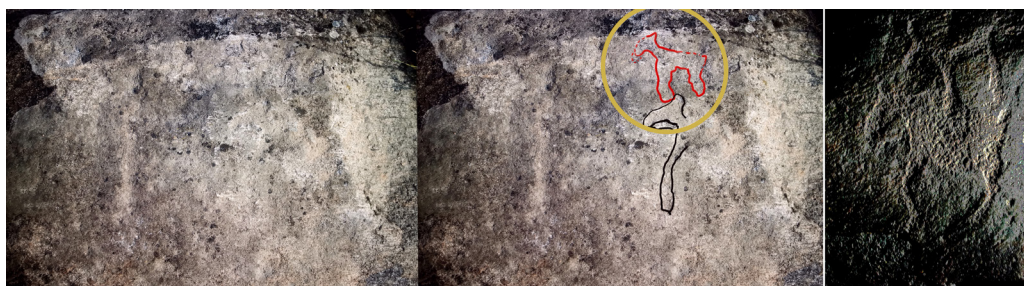


Рис. 17. Поле А (в центре прорисовка области над лосем 1; справа фрагмент композиции на Бесовых Следках)
Fig. 17. Field A (in the center is a drawing of the area above elk 1; on the right is a fragment of the composition of Besovy Sledki)

Итак, скорее всего, над лосем 1 выбита цепочка частично пересекающихся фигур. Слева направо: лосёнок, «скобка», перевёрнутое четвероногое и морское животное у задней конечности лося. При этом «скобка» почти полностью формирует туловище и ноги перевёрнутого четвероногого, голова которого совпадает с хвостом морского животного.

Одна из фотографий позволяет предположительно скорректировать контуры лося 2 и область над ним (рис. 18; 19).



Рис. 18. Поле А (фрагмент)
Fig. 18. Field A (fragment)



Рис. 19. Поле А, прорисовка: лоси 1 и 2 и два лосёнка над ними
Fig. 19. Field A, drawing: elk 1 and 2 and two calves above them

Поле В

Поверхность поля В (рис. 20) имеет желтоватый оттенок (в отличие от преимущественно серого цвета поля А) и переменную кривизну, то есть присутствуют как выпуклые, так и вогнутые участки, в силу чего удовлетворительную копию петроглифа получить не удалось (рис. 21). Однако фотография, сделанная при дневном свете, достаточно чётко показала наличие чудесной композиции, не превышающей в длину 20 см: сеть (?) + лодка + гарпунный ремень + морское животное, и чуть ниже — лодка в рентгеновском стиле (рис. 22; 23). Вместе с тем контур «сети» весьма символичен, признаки пикетажа не прослеживаются, следовательно «сеть» может быть всего лишь фрагментом ледниковой штриховки.

Лодка на поле А (рис. 5, 4) стилистически идентична лодочке на поле В. Она «плывёт» в северном направлении (туда же идут лоси 1 и 2), в то время как лодки на поле В направляются к югу. Создаётся впечатление, что обе композиции являются частями одного повествования, как бы изложенного на двух страницах.

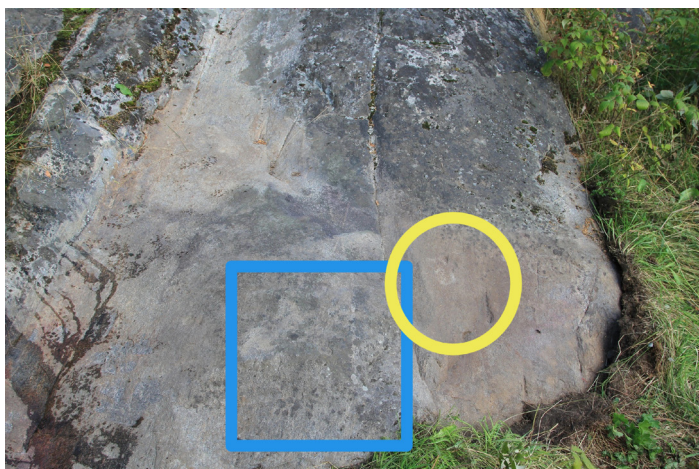


Рис. 20. Поля А (слева) и В (справа). Положение группы фигур отмечено на поле В жёлтым кругом
Fig. 20. Fields A (left) and B (right). The location of a group of figures is marked on field B with a yellow circle



Рис. 21. Поле В: копия композиции (хлопок, восковой мел). Обе лодки проявлены как белые, не закрашенные мелом фрагменты ткани (вогнутые участки скальной поверхности), а морское животное — как тёмный, закрашенный мелом фрагмент ткани (выпуклый участок скальной поверхности)
Fig. 21. Field B: copy of the composition (cotton, wax chalk). Both boats appear as white fragments of fabric not painted over with chalk (concave sections of the rock surface), the sea animal is shown as a dark fragment of fabric painted over with chalk (convex section of the rock surface)



Рис. 22. Композиция на поле В: две лодки, морское животное, гарпунный ремень и, возможно, сеть (слева)
Fig. 22. Composition on field B: two boats, a sea animal, a harpoon strap and possibly a net (left)

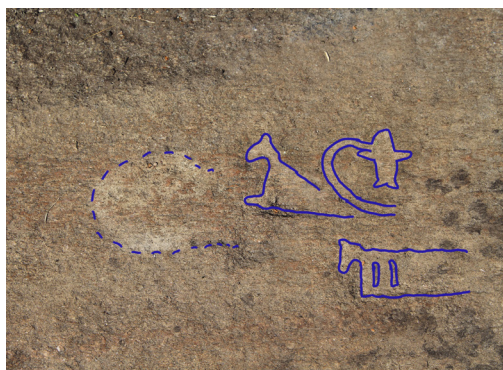


Рис. 23. Поле В: прорисовка композиции
Fig. 23. Field B: drawing of the composition

Поле С

На северной оконечности Камня есть серая, будто выскобленная, дугообразная полоса (рис. 24), на которой мной были замечены тёмные пятна, напоминающие фигуры. В тот день непрерывно шёл дождь, и в качестве основы для копирования пришлось использовать обычную кухонную клеёнку. Тот факт, что

на ней проявились в общих чертах те же силуэты, что различались визуально, позволяет предполагать, что это не просто потемневшие участки скальной поверхности, а выбитые (скорее всего) на ней изображения: лодка + гарпунный ремень + морское животное (рис. 25, *слева*). Позже была сделана тканевая копия другого фрагмента поля С, лежащего выше, где, по моему мнению, можно усмотреть контур рыболовной снасти (рис. 25, *справа*). Аналог её имеется в основном скоплении (рис. 4, по центру слева).



Рис. 24. Поле С
Fig. 24. Field C

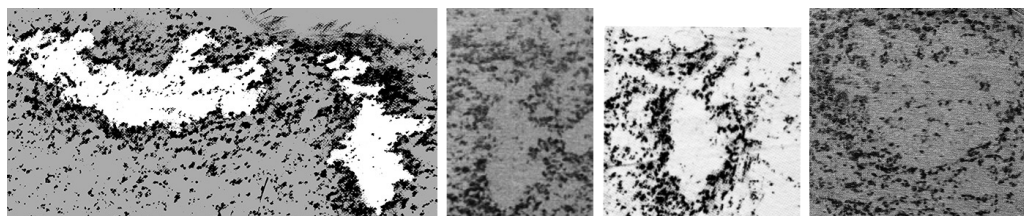


Рис. 25. Поле С: группа фигур («лодка», «морское животное», «сеть»; общая длина композиции составляет 54 см). Слева копия левого фрагмента композиции, выполнена на клеёнке; в центре вторая и третья копии морского животного (клеёнка и плотная палаточная ткань); справа копия «сети» (та же ткань). Восковой мел

Fig. 25. Field C: group of figures (“boat”, “sea animal”, “net”; the total length of the composition is 54 cm). On the left is a copy of the left fragment of the composition, made on oilcloth; in the center are the second and third copies of a sea animal (oilcloth and thick tent fabric); on the right is a copy of the “net” (the same fabric). Wax chalk

Средняя часть Камня

Фотосъёмка в этой области не дала внятных результатов, копирование показало наличие пятен, напоминающих расположенные поперёк (восток — запад) неполные контуры лосей или лодок, однако нет доказательств того, что это пикетаж, а не, например, ледниковая штриховка.

Гипотетическая реконструкция изобразительного полотна Камня

Копирование выполнялось автором при разных погодных условиях и на ткань разного типа, а фотосъёмка — при различных видах освещения. Все предположения и определения сделаны на основе анализа полученных визуальных материалов. Там, где это было возможно, контур просматривался с помощью лупы. В силу того что поверхность Камня подверглась мощным эрозийным процессам, реконструкция его изобразительного полотна крайне затруднена. Один из возможных вариантов представлен на рис. 26 (имеются незначительные погрешности в размещении и относительных размерах фигур).

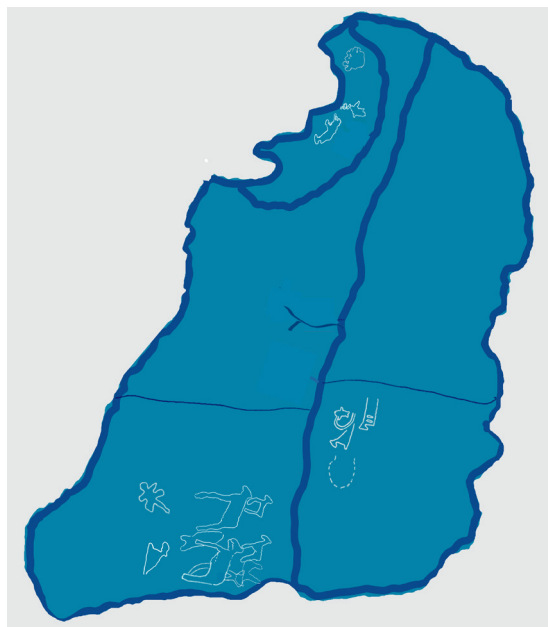


Рис. 26. Один из вариантов реконструкции изобразительного полотна Камня
Fig. 26. One of possible reconstructions of Images on the Stone surface

Историческая справка

Недалеко от гор. Беломорска, около деревень Выгостров и Матигора, р. Нижний Выг образует два мощных водопада — Шойрукшу и Золотец. Уже за несколько километров слышен их грохот. Пробившие себе путь через гранитную гряду воды, стиснутые скалами, падают с огромной высоты и стремительно несутся вниз, к Белому морю. Чуть ниже деревни Выгостров река расширяется, образуя по правому берегу причудливую линию мысов, против которых в относительно более спокойных водах широкой заводи лежат несколько маленьких скалистых островков.

На одном из них, острове Шойрукшин, молодой тогда этнограф, ученик Л. Штернберга А. М. Линевский открыл в 1926 году большую группу наскальных изображений, характер которых не оставлял сомнения в их глубокой древности.

Так начинается отзыв А. Я. Брюсова (Брюсов 1946) на диссертацию А. М. Линеvского «Петроглифы Карелии», представленную на исторический факультет МГУ на соискание степени кандидата исторических наук в 1946 г., спустя двадцать лет после открытия Линеvским на острове Шойрукшин крупнейшего на севере Евразии скопления петроглифов Бесовы Следки (Северная группа).

Сложенный розовато-серыми гнейсами о. Шойрукшин был некогда одним из самых больших островов и располагался посреди расширенной части реки Выг в нескольких километрах от впадения её в Белое море. Остров представлял собою скалистый массив, вытянутый с юга на север. Длина его составляла около 250 м, а в ширину он достигал 100 м. А. Я. Брюсов в то время занимался археологическими разведками в Поморье. Вскоре началась его активная переписка с Линеvским, и в 1928 г. они приступили к совместным полевым работам на месте обнаружения петроглифов (Успенская 2021: 126).



Рис. 27. Святилище у петроглифов Бесовы Следки. А. Я. Брюсов (слева) и А. М. Линеvский (справа). Снимок (ОПИ ГИМ: Ф. 545. Ед. 129. Л. 95) не датирован и в описи негативов не значится, однако в архиве имеется схожая с ним фотография (Ф. 545. Ед. 129. Л. 94), для которой указан номер негатива в упомянутой описи и дата съёмки на нём — 1928 г.

Fig. 27. Sanctuary near the petroglyphs Besovy Sledki. A. Ya. Bryusov (left) and A. M. Linevsky (right). 1928. (State Historical Museum. Dept. of Manuscripts. F. 545. Item 129. L. 95)

Там же, на восточном берегу острова, экспедицией В. И. Равдоникаса в 1936 г. была обнаружена и изучена другая группа изображений — Южная, причём, по мнению исследователя, часть фигур Южной группы почти полностью была уничтожена интенсивным разрушением скалистого берега (Равдоникас 1938: 84).

На сложенном серыми гнейсами протерозоя острове Ерпин Пудас, что находится ниже по течению в суженной части русла р. Выг, В. И. Равдоникасом в 1936 г. были открыты ещё две группы наскальных изображений. И в том же году вниз по реке, в 6 км от впадения её в Сорокскую губу Белого моря, состоялось

открытие им же грандиозного скопления изображений на острове Большой Малинин (Залавруга).

А в сентябре 1963 г. в полевом дневнике Ю. А. Савватеева появилась следующая запись (Савватеев 1963):

5.IX.63 — Замечательный успех экспедиции. В кв. 11, при окончательной расчистке квадрата (под отложенным слоем здесь была стоянка) обнаружены наскальные изображения. Было обращено внимание на небольшое углубление, которое напоминало искусственное...

Эти и последовавшие за ними новые открытия получили мировое признание и дали богатейший материал.

А. М. Линевский и А. Я. Брюсов оставили множество копий, эстампажей и фотографий петроглифов острова Шойрукшин. Для получения качественных фотографий использовались дополнительные приспособления, позволяющие установить нужным образом съёмочную аппаратуру, тщательно подбиралось время съёмки (рис. 28; 29). Спустя несколько десятилетий в своём отзыве на отчёт Ю. А. Савватеева о раскопках в Карелии в 1964 г. (Беломорская археологическая экспедиция) Брюсов напишет (Брюсов 1965):

Хочу дать совет. Мне приходилось много раз фотографировать петроглифы. Ни одного окончательно плохого снимка, где нельзя бы было видеть изображение, я не имел. Хорошо выходили даже снимки с петроглифов, которые нельзя было усмотреть глазом. Секрет прост: снимать надо только при очень косом свете рано утром или под вечер /лучше под вечер/. Совершенно недопустимо закрашивание петроглифов мелом; изображение получается субъективное и ему нельзя доверять.

Примечательно в этом отношении описание процесса фотофиксации наскальных изображений Онежского озера, приводимое А. Я. Брюсовым в его отчёте 1934 года (Брюсов 1934):

Фотосъёмка петроглифов Бесова Носа включала в себя два момента работы: предварительно тщательно осматривалась вся поверхность береговых скал для регистрации неотмеченных прежними исследователями петроглифов; работа эта требовала крайней внимательности и занимала много времени, так как в большинстве случаев сильно стёртые весенними льдами изображения видимы только под определённым углом освещения, а следовательно только в определённое время дня; отсюда вытекала необходимость осмотра каждой поверхности по многу раз в день, в разные моменты с восхода до заката солнца /точнее — часов с 6–7 утра до 10–11 часов вечера, когда солнечные лучи могли освещать открытые северную, западную и южную части берегов; в остальные часы солнечному освещению петроглифов препятствовали высоты и лес на востоке/. Затем происходила самая фотосъёмка, представлявшая ещё большие трудности. Во-первых, при наличии относительно длиннофокусного аппарата необходимо было ставить повсюду временные леса-подмости. Абсолютная

невозможность нанять для этого специальных рабочих заставляла делать это своими силами, используя брёвна, доски, жерди и баланс, валявшиеся на берегу /результат разбитых кошелей/. Использовать какую-либо переносную установку было нельзя, так как съёмку надо было производить на гладких гранитных скалах, чаще всего сильно покатых; опорой могли служить только редкие неровности и трещины, в каждом отдельном пункте расположенные по-разному. Вместе с тем необходимо было, чтобы: а) с этих подмостков можно было произвести фотосъёмку всего отдельного комплекса, не меняя сильно точку, с которой производилась съёмка /для сохранения перспективы и масштаба/; б) тень от подмостков не пересекала во время съёмки изображения; в) сами подмости, конечно, были бы достаточно прочны, чтобы не качаться под тяжестью человека или при сильном ветре.

Во-вторых, съёмка должна была производиться в моменты наиболее благоприятного освещения, которое нередко продолжалось очень короткое время. Определить этот момент заранее было невозможно, так как если, скажем, сегодня определённый участок скалы был хорошо освещён, например, между 8 и 8 1/2 часами вечера, то на завтра в это время солнце могло быть затемнено облаком, или сильным ветром поднимало волны, заливавшие изображения, и тому подобное. Около каждой группы петроглифов необходимо было, подготовив подмости так, чтобы в зависимости от освещения их можно было мгновенно несколько переместить, подстергать с утра до вечера наиболее благоприятный момент для съёмки. Для того, чтобы избежать слишком большой потери времени, подготовка к фотосъёмке делалась заранее в нескольких близко расположенных друг от друга пунктах.

Результаты фотографирования должны были быть известны на месте; в противном случае один неудачный кадр вынудил бы повторить поездку к петроглифам. Поэтому в одной из бань селения Бесов Нос была оборудована временная лаборатория, где и производилось проявление.

Понятно, что при таких условиях некоторые группы петроглифов пришлось снимать по несколько раз.

В результате этих работ получилось 132 негатива 9×12 см с петроглифов /частью повторных/ и 30 таких же негативов с видами мысов, на которых эти петроглифы выбиты, деталями изображений и т. д.

Необходимо подчеркнуть, что многие из петроглифов едва видимы простым глазом (например на Карицком Носе); и, конечно, снимки с такими изображениями не могли получиться вполне чёткими.

А. Я. Брюсов был неразлучен с фотоаппаратом. По словам Ю. А. Савватеева, на его рабочем столе всегда лежали фотографические принадлежности и множество негативов. Являясь прекрасным рисовальщиком, он, вместе с тем, сделал фотографию неотъемлемой частью своей экспедиционной деятельности. Негативы он тщательно документировал, даже самые незначительные из них подписывал детально, что можно видеть из Тетради с описью негативов фотографий из архива А. Я. Брюсова 1933–1955 гг. (Отдел письменных источников ГИМ. Ф. 545. Ед. 372). В частной переписке, в своих рецензиях и отзывах Брюсов часто обращает внимание адресата на важность фотографии для исследователя, даёт советы по использованию фотографий в деле изучения наскальных рисунков.



Рис. 28. Фотосъёмка на Карицком Носу (Онежское озеро), 1934 г. Мостки, построенные для фотофиксации петроглифов. Наверху Г. А. Анкудинов, сидит Н. В. Трубникова, лежит Г. В. Ильин (ОПИ ГИМ. Ф. 545. 1/131/066)

Fig. 28. Photosurveying on Karitsky Nos" (Lake Onega), 1934 (ОПИ ГИМ. F. 545. 1/131/066)



Рис. 29. Фотосъёмка на Бесовом Носу (Онежское озеро), 1934 г. А. Я. Брюсов фотографирует, слева — Н. В. Трубникова (ОПИ ГИМ. Ф. 545. 1/131/084)

Fig. 29. Photosurveying on Besov Nos (Lake Onega) by A. Ya. Bryusov and N. V. Trubnikova, 1934 (ОПИ ГИМ. F. 545. 1/131/084)

А. Я. Брюсов постигал азбуку съёмки в условиях изменчивого северного солнца, искал и находил собственные пути. В Отделе рукописей Российской государственной библиотеки хранятся «монтажные листы» А. Я. Брюсова — склейки фотографий отдельных фигур и фрагментов композиций, выбитых на Шойрукшине, сделанные с целью получить общую картину изобразительного полотна.

Ныне Шойрукшин перестал существовать как остров. Часть древних изображений (Южная группа) покоится под телом плотины, над остальными (Северная группа) возвели защитный павильон. В 1999 г. скальное полотно было закрыто плёнкой и ковролином и засыпано толстым слоем опилок, поверх которых положили и скрепили гвоздями доски. Петроглифы стали практически недоступны даже археологам. В июле 2011 г. мной была инициирована расконсервация скалы и в течение двух недель (в июле — августе) сделаны копии большей части изображений, а позже и фотографии как отдельных фигур, так и составляющих скальный массив камней с выбитыми на них изображениями.

Наличие иных фигур, помимо уже задокументированных, предполагали все исследователи. А. М. Линевский писал: «Лишь с очень большим трудом намечается ряд изображений на верхней части скалы светло-серого цвета, которая до последних лет была покрыта землёй и растительным слоем» (Линевский 1938: 60). В. И. Равдоникас также сообщал, что здесь, на сильно эрозированной скальной поверхности, «имеется довольно много неясно различимых фрагментов почти полностью утраченных изображений» (Равдоникас 1938: 60). Фрагменты этих изображений им не фиксировались. Наличие плохо заметных следов изобразительной деятельности, тянувшихся вдоль края бетонной смотровой площадки, в верхней части скалы, отмечал и Ю. А. Савватеев (Савватеев 1970: 31).

В случае, когда поверхность скалы не обезображена временем и не скрыта, что бывает часто, мхом, петроглифы можно не только увидеть, но и сфотографировать, и тогда одним из определяющих факторов их успешной фиксации является положение солнца, наклон солнечных лучей либо умело направленный искусственный свет. Однако верхняя часть скального обнажения о. Шойрукшин, на которой, казалось, должны были находиться и другие фигуры, настолько естественным виделось продолжение выбитых ниже композиций, подверглась эрозии столь мощной, что изображения, если они были, выявить не удавалось даже с использованием различных способов подсветки.

Копирование в 2011 г. «нехорошего» участка (осуществлялось на плотную платочную ткань методом протирки её восковым мелом (Успенская 2014: 249)) показало наличие фигур (порядка десяти), очертания которых схожи с некоторыми уже известными фигурами Бесовых Следков, однако фотографиями подтвердить их наличие не удалось. Единственное изображение не вызывало сомнений, в силу того что его можно было, хотя и с трудом, различить на скале невооружённым глазом — «след босой человеческой ноги» (рис. 5, вверху справа; 30).

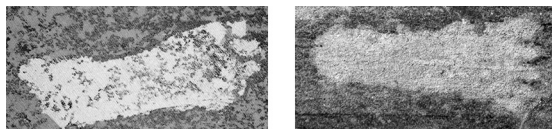


Рис. 30. Бесовы Следки: слева копия «следа» на эрозированном участке; справа фотография одного из «следов» основного скопления

Fig. 30. Besovy Sledki: on the left is a copy of the “footprint” on an eroded area; on the right is a photograph of one of the “footprints” of the main cluster

Тогда же на одном из скальных выступов (Камень) острова Шойрукшин недалеко от павильона мной были обнаружены новые изображения, описанные выше. По неизвестным причинам Камень (рис. 31 и 32, выделен красным) оставался вне зоны внимания археологов на протяжении 85 лет. В 2019 г. в ходе строительных работ по обновлению павильона описанные в настоящей статье фигуры были уничтожены (рис. 33; 34), и теперь публикуемые материалы являются единственным источником сведений о них. Однако примерно в ста метрах к северу от павильона, в каменном ложе р. Выг, мной было замечено изображение лося (рис. 35), следовательно, имеет смысл продолжать поиск новых графур в этом направлении.



Рис. 31. Скальный выступ, на котором автор обнаружила новые изображения (выделен красным). Из личного архива Ю. А. Савватеева

Fig. 31. The rocky ledge where the author discovered new images (highlighted in red). From the personal archive of Yu. A. Savvateev



Рис. 32. Скальный выступ, на котором автор обнаружила новые изображения (выделен красным). Из личного архива Ю. А. Савватеева

Fig. 32. The rocky ledge where the author discovered new images (highlighted in red). From the personal archive of Yu. A. Savvateev



Рис. 33. Камень с петроглифами под строительным мусором. 2019 г.

Fig. 33. Stone with petroglyphs under construction debris. 2019



Рис. 34. Поверхность Камня после окончания строительных работ по обновлению павильона

Fig. 34. Surface of the Stone after the completion of construction works



Рис. 35. Изображение лося, обнаруженное автором в русле р. Выг в 100 м севернее павильона

Fig. 35. Elk image, discovered by the author in the Vyg riverbed, about 100 m north of the pavilion

Заключение

Находка в августе 2011 г. ещё одной группы изображений на острове Шойрукшин подтвердила высказанные предыдущими исследователями предположения о существовании петроглифов за пределами основного скопления, открытого А. М. Линевским в 1926 г. По мнению А. М. Жульникова, новые изображения хронологически близки к некоторым петроглифам Бесовых Следков, о чём свидетельствуют их стилистическое сходство и топография (Жульников 2020: 27).

Собранный автором в 2011–2017 гг. визуальный материал значительно больше представленного в статье и имеет самостоятельную ценность вне зависимости от авторских интерпретаций и вариантов прорисовки, не являющихся бесспорными. Не являются таковыми и даваемые в статье определения животных и иных фигур. Все публикуемые фотографии и копии выполнены автором (кроме особо оговорённых случаев). Это честный отчёт в расчёте на заинтересованных исследователей, которые, хотелось бы надеяться, обладают более продвинутыми техническими возможностями, для того чтобы продолжить изучение петроглифов, ставших невидимками.

Я бесконечно благодарна жительнице г. Беломорск Людмиле Ермоевой за бескорыстную помощь в сборе материала, кров на время проведения исследований и духовную поддержку, шедшую от всего сердца.

Литература и архивные материалы

- Брюсов А. Я. 1934. *Отчёт о археологической экспедиции в Карелию летом 1934 г.* Отдел письменных источников ГИМ. Ф. 545. Ед. 135. Л. 24–28.
- Брюсов А. Я. 1946. *Отзыв на диссертацию А. М. Линевского «Петроглифы Карелии».* Отдел письменных источников ГИМ. Ф. 545. Ед. 107. Л. 50.
- Брюсов А. Я. 1965. *Отзывы на отчёты о раскопках.* Отдел письменных источников ГИМ. Ф. 545. Ед. 26. Л. 35.
- Жульников А. М. 2020. Новые петроглифы низовьев реки Выг в контексте наскального творчества древнего поселения Прибеломорья. В: Мартынов А. Я., Алёшкова А. В. (ред.). *Беломорье и прилегающие территории: история и культура с древнейших времён до наших дней.* Архангельск: Лоция, 25–29.
- Линевский А. М. 1939. *Петроглифы Карелии.* Петрозаводск: Каргосиздат.
- Равдоникас В. И. 1938. *Наскальные изображения Онежского озера и Белого моря.* Ч. II. М., Л.: Изд-во АН СССР.
- Савватеев Ю. А. 1963. *Полевой дневник.* Научный архив Карельского научного центра РАН. Ф. 1. Оп. 29. Ед. 122.
- Савватеев Ю. А. 1970. *Залавруга. Ч. I. Петроглифы.* Л.: Наука.
- Успенская М. 2014. *Петроглифы Белого моря: сказка под замком.* М.: ТАУС.
- Успенская М. Б. 2021. А. М. Линевский: четыре письма к Л. Я. Штернбергу. *Первобытная археология. Журнал междисциплинарных исследований* 1, 107–130.

References

- Bryusov A. Ya. 1934. *Otchyot o arheologicheskoy ekspedicii v Kareliyu letom 1934 g.* [Report of archaeological expedition to Karelia in the summer of 1934]. State Historical Museum. Dept. of Manuscripts. F. 545. Item 135. L. 24–28 (in Russian).
- Bryusov A. Ya. 1946. *Otzyv na dissertaciyu A. M. Linevskogo «Petroglify Karelii»* [Report on A. M. Linevsky's thesis «The Petroglyphs of Karelia»]. State Historical Museum. Dept. of Manuscripts. F. 545. Item 107. L. 50 (in Russian).
- Bryusov A. Ya. 1965. *Otzyvy na otchyoty o raskopkah* [Reviews of excavation reports]. State Historical Museum. Dept. of Manuscripts. F. 545. Item 26. L. 35 (in Russian).
- Linevskii A. M. 1939. *Petroglify Karelii* [Petroglyphs of Karelia]. Petrozavodsk: «Kargosizdat» Publ. (in Russian).
- Ravdonikas F. V. 1938. *Naskal'nye izobrazheniya Onezhskogo ozera i Belogo morya* [Rock Images of Lake Onega and the White Sea]. Pt. II. Moscow, Leningrad: «AN SSSR» Publ. (in Russian).

- Savateev Yu. A. 1963. *Polevoj dnevnik* [Field notebook]. Academic archive of the Karelian Center of the Russian Academy of Sciences. F. 1. Inv. 29. Item 122 (in Russian).
- Savateev Yu. A. 1970. *Zalavruga. Ch. I. Petroglify* [Zalavruga. Pt. I. Petroglyphs]. Leningrad: «Nauka» Publ. (in Russian).
- Uspenskaya M. 2014. *Petroglify Belogo morya: skazka pod zamkom* [Petroglyphs of the White Sea: a tale under lock and key]. Moscow: «Taus» Publ. (in Russian).
- Uspenskaya M. B. 2021. A. M. Linevskij: chetyre pis'ma L. Ya. Shternbergu [A. M. Linevsky: four letters to L. Ya. Shternberg]. *Prehistoric Archaeology. Journal of Interdisciplinary Studies* 1, 107–130 (in Russian).
- Zhulnikov A. M. 2020. Novye petroglify nizov'ev reki Vyg v kontekste naskal'nogo tvorchestva drevnego poseleniya Pribelomor'ya [New petroglyphs in the lower reaches of the Vyg river in the context of the White Sea rock art]. In: Martynov A. Ya., Aleshkova A. V. (eds.). *Belomor'e i privileyushchie territorii: istoriya i kul'tura s drevnejshih vremyon do nashih dnei*. Arkhangel'sk: «Locia» Publ., 25–29 (in Russian).